

# 電気と保安

2026  
初夏号

No.335

- お客さま訪問 せらワイナリー／広島支店
- 見どころ紹介 岡山県 倉敷市
- 豪雨災害や台風に備えて



倉敷市 倉敷美観地区

- 3 ● ニュースクリップ(vol.79)
- 4 ● 保安のプロの確かな目  
山口支店
- 5 ● 省エネ提案導入事例  
医療法人社団和風会 中島病院
- 6 ● お客さま訪問  
せらワイナリー／広島支店
- 8 ● 見どころ紹介  
岡山県 倉敷市
- 10 ● 電気事故事例(第103回)
- 12 ● 停電を伴う年次点検の確実な実施へのご協力のお願い
- 13 ● 2026年度 電気取扱者 安全衛生特別教育のご案内
- 14 ● エリフくんの電気ライブラリー(第7回)
- 15 ● でんきでアイデアクッキング(レシピ55)  
豪雨災害や台風に備えて  
エリフくんのクイズコーナー



この「電気と保安」は、  
<https://www.ces.or.jp/>  
でもご覧いただけます。



# Newsclip

vol.79

ニュースクリップ

- ◆脱炭素先行地域、100件超える／再エネ計画120万キロワット
- ◆柱上変圧器、外部委託は点検頻度減少へ／経産省が見直し案

2026年(令和8年)初夏号(電気新聞)

## 脱炭素先行地域、100件超える／再エネ計画は120万キロワット

環境省は2月13日、2030年度までに民生部門の電力消費の二酸化炭素（CO<sub>2</sub>）排出量を実質ゼロにする地域を公募支援する「脱炭素先行地域」に12件を選定したと発表した。22年度から7回目の公募で選定数は計102件となり、目標の100件に達した。再生可能エネルギーの計画導入量は約120万キロワットに上る。公募は今回で最後となる。

これまでの公募で、選定先は全国45道府県133市町村の102提案に広がった。東京都と佐賀県以外が選ばれた。3自治体が辞退したため、実施中の事業は99件となる。

7回目の公募で選ばれた12件のうち、茨城県笠間市の事業には東京電力パワーグリッドなどが参画した。栗<sup>ま</sup>剪定枝を燃料としたバイオマスボイラーを導入して栗農家の処理費用軽減に貢献するとともに、副産物の灰を上薬に活用して伝統工芸品「笠間焼」の付加価値を高める。脱炭素と地域課題を同時に解決する。

石川県の提案事業には北陸電力が参加した。温泉熱有効活用システムを導入し、旅館のランニングコスト低減と脱炭素化に取り組みながら、能登半島地震からの復興を後押しする。高松市は四国電力などと共同で提案した。高齢化で維持管理が課題となっているため池に太陽光発電を設置し、ため池と発電設備の保全管理を一体で行う。石原宏高環境相は13日の閣議後会見で「今後は全国で横展開し、地域脱炭素の取り組みを進めていく」と意欲を語った。

## 柱上変圧器、外部委託は点検頻度減少へ／経産省が見直し案

経済産業省は2月19日の有識者会合で、外部委託の電気主任技術者による柱上変圧器の点検頻度を条件付きで減らす制度変更を提案した。地震や台風などに耐えられる設計や、変圧器上部の点検を必要とする。毎月実施する月次点検は3カ月に1回、毎年行う年次点検は3年に1回に延ばせる。技術者不足や設備数増加といった課題に対応する狙いだ。

産業構造審議会（経産相の諮問機関）電気保安制度ワーキンググループで事務局が提案し、委員から了承された。

電気工作物の保安監督業務を外部委託する場合、電気事業法上の告示で定められた点検頻度を守る必要がある。この「点検告示」で、柱上変圧器を有する需要設備は信頼性の高い設備の要件に適合しないとされている。このルールを見直す。

柱上変圧器は落下のリスクがあるとされていたが、適切に管理されている変圧器で落下や故障の事例は確認されなかった。地上からの点検では変圧器上部の異常に気付けない可能性があるため、カメラや高所作業車などで点検する体制を整備すれば、信頼性の高い設備の要件に適合すると認める。

信頼性が高いとされた設備は、換算係数を1.0から、設備構成によって0.45か0.6に小さくできる。電気主任技術者がより多くの事業場を監督できるようになる。

電気自動車（EV）の急速充電器が普及し、地上よりも設置スペースを小さくできる柱上変圧器のニーズが高まっていることが背景にあるとした。設備数の増加や電気主任技術者の不足といった課題を解消する観点からも制度を見直す。

# 保安のプロの確かな目



## 「ブレーカー端子部の過熱を発見」

山口支店 萩営業所 山根 雅樹

今回は、ブレーカー端子部の過熱を発見した事例をご紹介します。

お客さまの月次点検にお伺いした際に、いつもどおり問診と高圧部分の点検を実施し、その後、電気使用場所の点検を目視とサーモガンで行っていました。すると、ある分電盤でブレーカーの1次側が異常に高温になっていました。サーモガンの測定値が約120℃を表示したため、直ちに端子カバーを外したところ、1次側黒相部で焼損していることを発見しました。

端子部の締めつけ不良が想定されるため、増し締めを実施し、ゆるみがないか確認しました。原因は、想定どおり長年の使用による端子部のゆるみで、異常過熱が発生したものと思われます。増し締め実施後は、サーモガンの

測定で約20℃付近まで温度が下がりました。今回は、定期的な月次点検で発見できましたが、このまま未確認の状態が継続していたら、火災につながっていたかもしれません。

いったん、危険な状態は回避できましたが、焼損が確認されたため、お客さまには至急ブレーカーと電線の更新をお願いしました。

今回の事例は、お客さまによる日常の巡視点検では発見が困難だったと思われます。定期的な月次点検による外観点検と、サーモガン等による過熱確認の重要性を再認識しました。これからも予防保全に努め、お客さまに安心・安全を提供していきたいと思えます。



高温箇所(約120℃)

# 省エネ提案導入事例

## 医療法人社団和風会 中島病院

今回は、医療法人社団和風会 中島病院さまの事例を紹介します。(以下、敬称を省略)



### お客さまのご紹介

医療法人社団和風会 中島病院は、1878年(明治11年)に中島大次郎が内外医術院として開院し、1914年(大正3年)に2代目の中島琢之が津山市元魚町に私立中島病院を開院したのが始まりです。1917年(大正6年)には現在地の津山市田町に移転し、旧本館は歴史的建造物として津山市に寄贈され、現在は「まちの駅」として活用されています。

戦後は、法人化や訪問看護・居宅介護支援の開設などを経て、地域に密着した内科専門病院として地域医療に貢献されています。

### 取り組み内容と効果

医療法人社団和風会 中島病院では、施設内において患者さまの負担にならないよう、空調機のデマンド抑制を実施しています。

#### 目標デマンド値

ECOアラームプラス 導入前: 222kW
ECOアラームプラス 導入後: 199kW

**ECOアラーム  
プラス**  
導入効果  
**23kW削減!**

**→1年間で約51万円の経費削減!!**

※自動制御費用・設定費用が別途発生します。

### 医療法人社団和風会 中島病院

施設管理科長の井上さまにお話を伺いました。

#### ●省エネについて心がけられていることは?

・使用していない部屋の照明を消す、冬は空調機の設定温度を高くすぎないように調整するなど基本的な省エネに加えて、毎朝、一斉に空調機を使い始めないように時間をずらして稼働するよう設定しています。また、チラー※を併用したり、空気を循環させたりすることで効率よく適温を保つようにしています。

※水や不凍液などの熱媒体を冷やし、その冷水を建物全体に循環させて空調を行う機器

#### ●導入後のご感想はどうですか?

・アラートが出るたびに空調機の設定温度をチェックしたり、使用していない部屋の空調機を切ったりしていましたが、現在は、自動で制御してくれるので楽になりました。さらに、看護師たちの省エネの意識も高まりましたし、数年前に比べると電気代も安くなり、効果を実感しています。

#### ●保安協会に対する感想や期待することは?

・省エネの提案をいただいたおかげで、患者さまに負担をかけることなく、安定して電気を使用しながら節電することができました。ありがとうございました。今後ともよろしくお願いします。

### 医療法人社団和風会 中島病院

住所: 〒708-0052 岡山県津山市田町122  
TEL: 0868-22-8251 FAX: 0868-22-8252



# せらワイナリー

*Sera Winery*

今回は、広島県世羅郡世羅町にある、せらワイナリーさまを訪問しました。(以下、敬称を省略)

せらワイナリーは、標高350m～450mの「世羅台地」と呼ばれる高原地帯の中心に位置するワイナリーで、2026年4月で開園20周年を迎えました。世羅町では、昼夜の寒暖差

を生かして、梨やぶどうなどの果物が盛んに生産されており、このせらワイナリーでは、世羅町産のぶどうを使用して「せらワイン」を醸造・販売しています。開園当初は、原料に他の産地のぶどうも使用していましたが、現在は、すべての商品で世羅町産のぶどうだけを使用してワインを造っています。

## 施設紹介

### ワイナリー(工場)

せらワイナリーでは、世羅町内の約20戸の法人・個人農家と契約して、ぶどうの栽培を行っており、ハニーピーナスをはじめシャルドネやメルローなどワイン専用種も栽培しています。ここでは、実際のタンクや瓶詰めラインを見学でき、ワイン造りのプロセスを学ぶことができます。



#### 圧搾機

この圧搾機で果実・もろみを搾ることにより、皮や種を取り除きます。



#### 発酵タンク

第1次発酵タンクでは、白ワインは果汁だけ、赤ワインは皮・種も一緒にタンクに入れ発酵させると、ぶどうの糖分がアルコールに変わります。発酵終了後は、不純物を沈め清澄度を高めます。



#### ボトルラック

「瓶内2次発酵」を行うトラディショナル方式でスパークリングワインを造るために使用するラックです。ボトルを逆さまにして少しずつ回転させながら澱を瓶口に集めます。

### ワイナリーショップ

せらワインを各種取りそろえており、試飲コーナーでテイastingもできます。ワインはもちろん、ここでしか買えないワイナリーオリジナルグッズなど、ユニークなお土産も取り扱っています。



### ワイナリーレストラン

世羅町産食材やシェフこだわりの素材を使った、種類豊富でボリューム満点のメニューをお楽しみください。

席数 屋内席 80席(うち48席BBQ可能席)  
屋外席 150席(屋根あり・雨天利用可能)



## 🍷 ワイン紹介



### 百花 ハニービーナス おすすめ

広島県生まれのハニービーナスという品種を使用し、圧力をかけずに自然に流れ落ちる果汁のみで造られたワインです。フルーティーで上品な甘さが特徴です。



### シャルドネスパークリング

世羅町産のシャルドネを使用し、「瓶内2次発酵」を行うトラディショナル方式で造られたスパークリングワインです。きめ細かい泡とやわらかな果実の風味が特徴です。



### 1杯の世羅

グラス1杯分のワインです。ハウチ詰めになっていて、軽くて割れないので、持ち運びやすく、ピクニックやスポーツ観戦にぴったりです。



ほかにも、「福山大学ワインプロジェクト」から誕生した、バラの香りを生成する酵母を使用して造られた赤ワインの「ローズマインド」や、「HANAGOKORO WINE PROJECT」のオリジナルワインなどコラボ商品も多く取りそろえています。「HANAGOKORO WINE PROJECT」は、広島からワインを通して「平和への想い」を届ける日本ワインプロジェクトで、オリジナルワインにはアーティスト・ミレイヒロキ氏が手がけるアートラベルが貼られています。

◀ローズマインド

アートラベルをまとったオリジナルワイン▶



## 🏪 協会の仕事ぶりはいかがでしょうか？

せらワイナリー 常務取締役の宮本さまにお話を伺いました。「いつも丁寧に点検・報告をさせていただいているので、助かっています。ありがとうございます。ここは標高が高く、

雷がよく落ちるので、困ったことがあればご相談させていただきます。今後よろしくお願いいたします。」とお話いただきました。

今後もお客さまのご期待に応え、安心・安全に電気をお使いいただけるよう努めていきます。

## せらワイナリーさまに関するお問い合わせ



せらワイナリー  
〒722-1732 広島県世羅郡世羅町黒淵518番地1  
TEL : 0847-25-4300 FAX : 0847-25-4306  
<https://www.serawinery.jp/>



総合案内  
【入園料】 無料(駐車場も無料)  
【開園】 9:00~17:00 (1・2月) 10:00~16:00  
【定休日】 毎週火曜・年末年始(イベント期間・祝日は営業)

ワイナリーショップ 9:00~17:00 (1・2月) 10:00~16:00  
ワイナリーレストラン 11:00~15:00 (ラストオーダー) 14:30  
夢高原市場 9:00~17:00 (1・2月) 土日祝のみ営業 10:00~16:00  
ミニSL 10:00~16:00 (1・2月) 土日祝のみ営業  
※雨天運休、電車型車両での運行の場合あり

### アクセス

- 【車】 岡山・四国方面 尾道自動車道世羅ICより国道184号→世羅高原ふれあいロード・フルーツロード経由約20分  
山口・広島方面 山陽自動車道河内ICより(広島空港) フライトロード→県道49号線→大和工業団地東口信号を右折→フルーツロード経由約30分
- 【電車】 JR尾道駅(JR新尾道) から中国バスで約60分「甲山営業所」下車→タクシーで約15分  
JR三原駅から中国バスで約60分「甲山営業所」下車→タクシーで約15分



和と洋が織りなす  
商・工・文化が  
入りまじるまち

岡山県  
倉敷市

### 倉敷市の概要

倉敷市は、瀬戸内海に面する人口約47万人の都市です。江戸時代には商人の町、明治時代には繊維産業の町、近年は工業都市、そして文化観光都市として発展してきました。瀬戸内の穏やかな気候と高梁川がもたらした豊かな大地に恵まれ、農業や漁業も盛んです。白壁の建物や柳並木が美しい倉敷美観地区のある「倉敷エリア」をはじめ、日本有数の工業地帯である「水島エリア」、瀬戸内海国立公園の美しい風景が広がる「児島エリア」、港町として栄えたノスタルジックな街並みを残す「玉島エリア」、マスカットやスイートピーの一大生産地である「船穂エリア」、静かで美しい竹林の町「真備エリア」など、倉敷市は地域によって異なる雰囲気を持っています。

### 倉敷市の観光スポット

#### 倉敷美観地区

温暖な気候と高梁川のもたらす豊かな恵みに育まれた町、倉敷。江戸時代には幕府直轄地「天領」とされ、大規模な新田開発で発展し、明治時代以降には大原家をはじめとする倉敷商人の活躍で町は整備されていきました。白壁土蔵のなまこ壁、格子窓の町家、倉敷川沿いの柳並木など、往時をしのぼせる「倉敷美観地区」の町並みは1979(昭和54)年に国の「重要伝統的建造物群保存地区」に指定されています。



#### くらしき川舟流し

かつて物資を積んだ川舟の往来でにぎわった倉敷川では、その風情を味わえる観光川舟が運航されています。ゆったりと進む舟に腰を下ろして眺める白壁の町並みは、川舟流しならではの表情を見せてくれます。



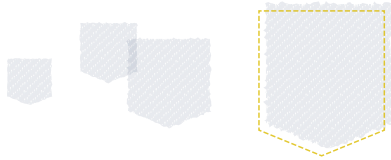
#### 鷺羽山(下津井鷺羽山)国指定名勝

瀬戸内海国立公園の代表的な景勝地で、鷺が翼を広げて雄飛する姿に似ていることから「鷺羽山」と名付けられました。標高133mの山頂「鐘秀峰」からは、波静かな海上に点在する大小50余りの多島美と雄大な瀬戸大橋、そして対岸の四国までも見渡すことができます。さらに、昼間とは違った美しさを見せる夜景は、「夜景100選」、「日本夜景遺産」にも選定されています。



## 児島ジーンズストリート

江戸後期から繊維産業が発達した児島地区。1960年代には国産ジーンズの製造がスタートしました。素材、染め、織り、縫製、仕上げ、加工まで、高い技術を駆使した高品質なジーンズで知られ、国産ジーンズの聖地として多くの観光客が訪れています。



## 水島コンビナートの夜景

鷲羽山公園線(旧鷲羽山スカイライン)から見るコンビナートの夜景は、「日本夜景遺産」および「夜景100選」にも選ばれ、人々を魅了しています。



## 倉敷市の特産品



### マスカット・オブ・アレキサンドリア

上品な香りと甘み、鮮やかなエメラルドグリーンが特徴で、「果物の女王」と呼ばれています。船穂地区は、加温マスカットの生産が日本で、全国生産の50%以上を占めています。

### マスキングテープ

市内に工場を構える企業が、工業用テープだったマスキングテープをカラフルなデザインの雑貨として開発したことで、女性を中心に人気を集めています。



### 児島のジーンズ

高い技術を持つ職人たちの手仕事により、1本1本丁寧に作られています。経年による表情の変化まで計算し、生地の風合いやエイジング加工など、細部までこだわりぬかれたものづくりが魅力です。

### 観光のお問い合わせ

公益社団法人  
倉敷観光コンベンションビューロー  
〒710-0046 岡山県倉敷市中央2-6-1  
Tel:086-421-0224 Fax:086-421-6024

### アクセス



山陽自動車道  
広島IC～倉敷IC  
約1時間30分



新幹線  
広島駅～新倉敷駅 約1時間10分  
JR在来線  
岡山駅～倉敷駅 約17分



# 電気事故事例 第103回

## 人身事故(工場作業員の感電負傷事故)

### 1 事故の発生状況

工場構内において、作業員Aが電気ディスクグラインダーを使用して配管のメッキ削り作業を行っていた。その後、作業交代のため、被災者Bが作業員Aから当該電気ディスクグラインダーを受け取り、スイッチを入れた瞬間に感電した。(電撃傷により心肺停止したものの、AEDにより蘇生)。

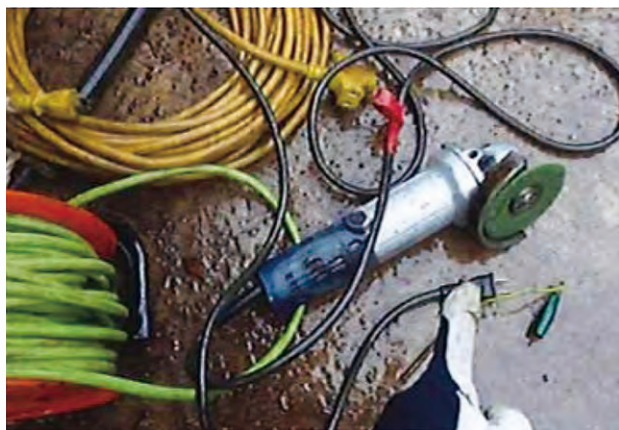
#### (背景)

- ・作業現場は屋外で、当日は被災1時間前から本降りの雨が降っていたため、雨水が当該電気ディスクグラインダー内に浸水して漏電したと推定されている。
- ・当該電気ディスクグラインダーは一重絶縁。
- ・被災者は、雨天用防具や低圧用ゴム手袋などを着用していなかった。

#### 【作業体制図】



#### 現場写真等



## 2 事故の原因と再発防止対策

### <直接的な事故原因=請負現場における原因>

事故原因	再発防止対策
<p><b>①機器アースの未施工</b> 当該電気ディスクグラインダーは一重絶縁であり、水気のある場所においてはD種接地を行う必要があったが、施工していなかった。</p>	<p><b>①機器アースの確実な実施と二重絶縁機器への更新</b> ・作業者が実際に使用する前に、電気主任技術者および元請会社の現場責任者により機器アースを取っていることを確認してからでないと使用させないように作業手順書を変更。 ・電動工具は二重絶縁品に随時更新。</p>
<p><b>②給電ブレーカーが漏電遮断器付きではなかった</b> 低圧の機械器具に接続する回路で、なおかつ水気のある場所においては、電路に地絡(漏電)を生じた時に自動的に電路を遮断する装置を施設する必要があったが、給電ブレーカーは漏電遮断器が付いていなかった。</p>	<p><b>②漏電遮断器付き給電ブレーカーへの更新</b> 電動工具使用時は漏電遮断器付きの給電ブレーカーから電源を供給するため、給電ブレーカーを漏電遮断器付きに更新。</p>
<p><b>③雨天の屋外作業における一重絶縁の電気ディスクグラインダーの使用</b> 当該電気ディスクグラインダーは絶縁性能が低い一重絶縁であり、浸入した雨水がディスクグラインダー内で漏電しやすい状況だった。</p>	<p><b>③雨天時の屋外での作業を禁止</b> 雨天の屋外では電動工具を使用してはいけないことを作業計画書または作業手順書に明記し、社内教育で周知徹底する。</p>

### <間接的な事故原因=設置者の保安管理上の原因>

事故原因	再発防止対策
<p><b>①雨天・屋外での電動工具の使用不可についての周知不足</b> 電気主任技術者により、本来は雨天・屋外での電動工具の使用不可ということを下請け業者に伝える必要があったが、周知徹底できていなかった。</p>	<p><b>①電動工具の使用方法についての社内ルールの厳格化</b> ・雨天の屋外では、電動工具の使用不可を作業計画書または作業手順書に明記したうえで、社内でも当該ルールの徹底を図る。 ・電気主任技術者と元請会社および協力会社とのミーティング時に作業当日が雨天の場合は、屋外での電動工具使用不可を直接伝える。</p>
<p><b>②機器アースの未施工の認識不足</b> 電気主任技術者は、電動工具に機器アースが施工されていないこと、および機器アースが必要だったことを認識していなかった。</p>	<p><b>②機器アースの確認の徹底</b> 一重絶縁の電動工具を使用する際は、電気主任技術者により機器アースが施工されているか確認することを作業手順書に明記。</p>

### 【疑問点】

なぜ2名で作業を実施していたにもかかわらず、交代前の作業員Aは感電しなかったのか？



作業員Aは当該現場の責任者であり、低圧用ゴム手袋、雨天用防具、作業用ゴム靴を身につけていた。



一方、被災者Bは見習いの立場だったこともあり、本来身につけるべき用具を一切身につけていなかった。



そのことから、作業員Aが作業を実施していたときから電気ディスクグラインダーは漏電しており、低圧用ゴム手袋のおかげで感電しなかったと考えられる。



- ・機器アースや漏電遮断器の必要性を認識できていなかったことや電動工具の使用ルールが周知徹底されていなかったことは電気主任技術者の責任が大きい!!
- ・自家用電気工作物の電気主任技術者は、事業場内の電気の保安の最終責任者であることを再認識すること!!

# 停電を伴う 年次点検の確実な実施への ご協力をお願い

当協会では、お客さまが国(中国四国産業保安監督部)に届け出された「保安規程」※およびお客さまと締結した「保安管理業務委託契約書」に基づき、電気主任技術者の外部委託先として自家用電気工作物の保安監督および保守を行っております。

「保安規程」に定める主な点検として、月次点検と年次点検があります。

特に、停電を伴う年次点検はお客さまの業務にも影響を与えることから、日程の調整が難しく日時がなかなか決まらないこともあります。

停電年次点検は、お客さまが届け出された「保安規程」に規定されている必須の点検です。点検の実施にあたっては、お客さまご自身が主体的に計画していただき、当協会との日程調整にも積極的にご協力いただきますようお願いいたします。

また、設備の停電に際しては当協会の担当保安員としっかりと事前打ち合わせをしていただくとともに、その際にお渡しする「停電点検のお知らせ」をご確認いただき、停電前に処置が必要な機器等については、確実にこれを実施していただくようお願いいたします。

※「保安規程」とは、自家用電気工作物の工事、維持および運用に関する保安を確保するために設置者が定めるルールです。設置者およびその従事者は「保安規程」を守らなければなりません。(電気事業法第42条より)





## 中国電気保安協会からのお知らせ

# 2026年度 電気取扱者 安全衛生特別教育のご案内 (有料講習)

### ■ 電気取扱者安全衛生特別教育とは

労働安全衛生法第59条では、事業者は労働者雇い入れ時に「危険又は有害な業務につかせるときは、安全又は衛生のための特別教育を実施しなければならない。」と定められています。

### (1) 高圧・特別高圧電気取扱者 安全衛生特別教育

「高圧若しくは特別高圧の充電電路若しくは当該充電電路の支持物の敷設、点検、修理若しくは操作の業務」につかせるときは、「高圧・特別高圧電気取扱者 安全衛生特別教育」を実施する必要があります。

当協会の講習を受講することで、事業者の労働者に対する教育は免除されます。

(ただし、活線作業、活線近接作業を行う場合は、追加の実技教育が必要です)

#### ■ 広島会場

	日時	定員	受付開始日
第1回	2026年 4月23日(木) 9:00～ 4月24日(金)17:00	24名	受付終了
第2回	2026年 7月 2日(木) 9:00～ 7月 3日(金)17:00	24名	2026年 5月 7日(木) 9:00～受付開始予定
第3回	2026年10月27日(火) 9:00～10月28日(水)17:00	24名	2026年 8月 3日(月) 9:00～受付開始予定
第4回	2027年 2月25日(木) 9:00～ 2月26日(金)17:00	24名	2026年12月 7日(月) 9:00～受付開始予定

#### ■ 島根会場

	日時	定員	受付開始日
第1回	2026年 6月 3日(水) 9:00～ 6月 4日(木)17:00	12名	受付終了
第2回	2026年 9月 2日(水) 9:00～ 9月 3日(木)17:00	12名	2026年 7月 6日(月) 9:00～受付開始予定
第3回	2026年12月 2日(水) 9:00～12月 3日(木)17:00	12名	2026年10月 5日(月) 9:00～受付開始予定

### (2) 低圧電気取扱者 安全衛生特別教育

「低圧の充電電路の敷設若しくは修理の業務又は配電盤室、変電室等区画された場所に設置する低圧電路のうち充電部分が露出している開閉器の操作の業務」につかせるときは、「低圧電気取扱者 安全衛生特別教育」を実施する必要があります。

当協会の講習を受講することで、事業者の労働者に対する教育は免除されます。

(ただし、活線作業、活線近接作業を行う場合は、追加の実技教育が必要です)

#### ■ 広島会場

	日時	定員	受付開始日
第1回	2026年 4月21日(火) 8:50～18:00	15名	受付終了
第2回	2026年 7月23日(木) 8:50～18:00	15名	2026年 5月 7日(木) 9:00～受付開始予定
第3回	2026年10月22日(木) 8:50～18:00	15名	2026年 8月 3日(月) 9:00～受付開始予定
第4回	2027年 2月 9日(火) 8:50～18:00	15名	2026年12月 7日(月) 9:00～受付開始予定



詳しくは、当協会ホームページでご確認ください。

ホームページ <https://www.ces.or.jp/training/index.html>

#### 広島会場 お問い合わせ先

(一財)中国電気保安協会 総合技術センター  
〒733-0834 広島県広島市西区草津新町1丁目20-51  
TEL:(082)277-0728 FAX:(082)270-0718

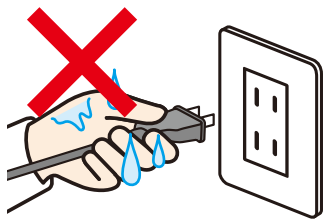
#### 島根会場 お問い合わせ先

(一財)中国電気保安協会 山陰支店  
〒690-0021 島根県松江市矢田町475-3  
TEL:(0852)25-8452 FAX:(0852)23-6797

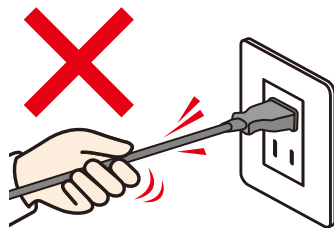
# エリフくんの 電気ライブラリー

## 第7回「電源プラグ・コードの扱い方に気をつけよう！」

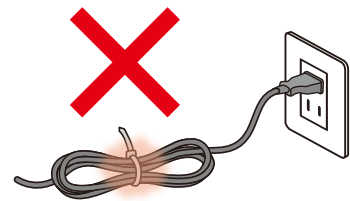
電源プラグやコードは家電製品に電気を供給するための大切な部品です。以下のような危険な使い方をしていないかチェックしてみましょう！



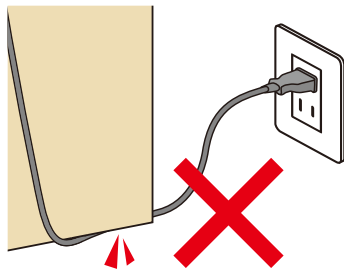
濡れた手でプラグやスイッチに触れると、感電の原因になります。特に、洗面所やキッチンでプラグを触るときは気をつけましょう。



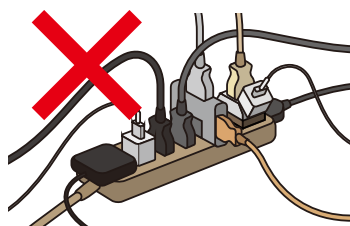
コードを引っ張ると芯線が断線するおそれがあります。プラグを持ってコンセントから抜きましょう。



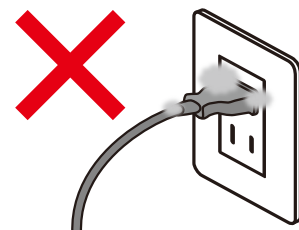
コードを束ねて使用すると、放熱できずに過熱して発火の原因になります。



コードが家具などの下敷きになっていると、コードが損傷し発火の原因になります。



テーブルタップは安全に使用できる電流の量（定格容量）が決まっています。定格容量を守って使用しましょう。



コンセントにほこりが溜まり、そこに湿気が加わるとトラッキング現象が起きてしまいます。コンセントのほこりは乾いた布で拭きとりましょう。

ほかにも、破損したり変形したプラグは使うのをやめて、取り替えよう！ 漏電や接触不良の原因になるよ。  
みんなのお家もチェックしてみてね！



# でんきでアイデアクッキング

暑さがだんだん増してくる5・6月こそ、火を使わない調理の出番です！  
 ご紹介するのは、好みの食材を包んでレンジするだけの「紙包み蒸し」。  
 しかも、包みごと冷凍保存できるので、忙しい日の夕食用に準備しておくともとても便利。  
 家事ラクと節約、時短が一度に叶います！

たんぱく源と野菜を自由に組み合わせ

## 鮭と野菜の紙包み蒸し

材料(2人分) ④ 調理時間15分

生鮭 ……2切(1切70g前後)  
 玉ねぎ ……1/2個  
 ブロッコリー ……2~3房  
 ミニトマト ……6個  
 ぶなしめじ ……30g  
 アスパラガス ……1本

【A】  
 みそ ……大さじ1  
 マヨネーズ ……大さじ1  
 みりん ……大さじ1  
 コチュジャン ……大さじ1/2  
 ※子ども用には全量みそに変更



時間のあるときに  
包んで冷凍を！



### 作り方

- 1 玉ねぎは5ミリ幅にスライス、ミニトマトは半分にカットし、ブロッコリーは小房に分ける。ぶなしめじは石突を落として小房に分け、アスパラガスは根本から5センチほどの硬い皮をピーラーでむいて、食べやすい長さにカットする。
- 2 【A】の調味料をボウルに入れてよく混ぜ合わせる。
- 3 クッキングシートは正方形になるようにカットして広げ、中央に半量の玉ねぎを並べる。玉ねぎの上に生鮭を1切のせ、半量ずつの野菜を生鮭のまわりに彩りよく配置する。



- 4 生鮭の上に【A】の調味料を半量かける。
- 5 クッキングシートの手前と向こうの端を合わせて2回折り、左右の端をそれぞれひねって止める(キャンディ包みにする)。※同様の手順でもう1人分も包む。
- 6 耐熱皿に2包をのせ、600Wの電子レンジで5分加熱すればできあがり。



完成!



### でんきPOINT!

- 電子レンジの加熱時間は600Wを基本にしています。500Wの場合はその1.2倍、800Wの場合は0.75倍を目安にしましょう。
- 加熱後、食材への火の通りが不十分な場合は、余熱で2~3分蒸らしたり、様子を見ながら10秒ずつ追加加熱してください。

- クッキングシートは適度に蒸気は通し、水分や油分は通しにくいので、調味料ごと包むことができ、食材がふっくら仕上がります。
- 調理はもちろん、そのまま食器代わりに使えるのも魅力です。
- 紙包みにしたものをファスナー付き保存袋に入れて冷凍しておけば、忙しい日にはレンジだけですぐ食べられます(冷凍の場合は1包ずつ加熱しましょう)。

# 豪雨災害や台風に備えて



今年も梅雨時期が近づいてきました。  
豪雨災害の備えの一つとして、次の点へのご確認・ご協力をお願いいたします。

- ⚡自治体のハザードマップは改正されていませんか？  
▶ 念のため最新のものをご確認ください。
- ⚡非常用予備発電装置等の設備に、改修しておく箇所はありませんか？  
▶ 「電気工作物の点検結果報告書」などをご確認ください。
- ⚡分電盤の位置や扉の開閉スペース確保についてご確認ください。  
▶ 浸水時の感電等災害防止のため、ブレーカーの操作をお願いすることがあります。



その他、ご相談がございましたら、お近くの営業所までご連絡ください。

お願い

災害時においては保安協会としてできる限りの対応をさせていただきますが、自治体から避難勧告や避難指示が出され、道路が寸断されているような状況の中では、お客さまからご依頼をいただいてもすぐには現地に向かえない場合がございます。何とぞご理解・ご協力いただきますようよろしくお願いいたします。

## エリフくんのクイズコーナー



濡れた手でプラグやスイッチに触れると、〇〇の原因になります。洗面所やキッチンなど水道をよく使う場所では特に気をつけましょう。(ヒント:14ページ)

応募方法

はがきに下記のことをご記入のうえお送りください。(メール、FAXによる応募も可とします)  
正解者の中から抽選で10名の方に図書カード(1,000円分)を差し上げます。  
(当選者の発表は賞品の発送をもって代えさせていただきます)

- (1)クイズの答え (2)郵便番号・住所・氏名(賞品の送付先)  
(3)勤務先名・勤務先住所 (4)当協会または電気と保安に対するご意見・ご感想

応募先

〒732-0057 広島市東区二葉の里3丁目5-7  
GRANODE広島7階  
中国電気保安協会 経営企画部  
メールアドレス:info@ces.or.jp FAX番号:082-207-1766

応募締切

2026年8月10日必着

※お客さまの個人情報については、厳正に管理し、当クイズの目的以外には使用しません。  
※応募内容の記載事項に不備があった場合、ご当選の権利が無効となりますのでご注意ください。

新春号(No.333)「エリフくんのクイズコーナー」の正解は、(待機電力)でした。たくさんのご応募ありがとうございました。

電気と保安 2026初夏号 No.335

ご意見・ご要望等、お気軽に下記URLのフォームもしくはEメールにてお願いします。  
URL: <https://www.ces.or.jp/> E-Mail: [info@ces.or.jp](mailto:info@ces.or.jp)



山陰支店 〒690-0021 松江市矢田町475-3  
TEL0852-25-8452 FAX0852-23-6797  
岡山支店 〒700-0984 岡山市北区桑田町18-21 エネプレイス岡山2階 本  
TEL086-230-0085 FAX086-230-0087  
広島支店 〒732-0057 広島市東区二葉の里3丁目5-7 GRANODE広島7階  
TEL082-298-3202 FAX082-298-3213

山口支店 〒754-0021 山口市小郡黄金町2-21 スクエア新山口702号  
TEL083-902-2830 FAX083-902-2840  
本 店 〒732-0057 広島市東区二葉の里3丁目5-7 GRANODE広島7階  
TEL082-207-1755 FAX082-207-1766

